

4. 12. 2016
- 2. 1. 2017

Odborný dendrologický posudek stromů v Soběslavi na náměstí u kostela sv. Petra a Pavla

Posudek byl vypracován na žádost Města Soběslav, objednávka č. 132/2016. Místní šetření, sběr dat a měření bylo provedeno a fotodokumentace pořízena dne 19. 8. 2016 zpracovatelem posudku.

Lokalizace a důvod pro vypracování posudku

Stromy rostou u východní stěny kostela sv. Petra a Pavla, na náměstí v Soběslavi, na pozemku č. parc. 3905/8 v k.ú. Soběslav. Jedná se o dvě lípy, obě rostou v přibližně stejné vzdálenosti před zdí kostela. Zasaženy byly souměrně po obou stranách od středu stěny, mezi nimi stojí kříž a dvě sochy světců (foto č. 1). Jde o zeď za zády oltáře, se dvěma svislými vitrážovými okny. Mezi kmeny a sochami jsou umístěny lavičky a odpadkové koše (foto č. 3). Před průčelím kostela je parkoviště a vjezd na něj, takže pod korunami posuzovaných lip projíždějí a parkují osobní vozidla (foto č. 1).

Prostor je velmi hojně využíván chodci a turisty. Posudek byl vypracován na základě podezření na škodlivý vliv stromů na kostel, jejich zhoršený zdravotní stav a stabilitu a s tím související obavy o bezpečnost v jejich okolí.

Popis stromů

Východní stěna má na svých rozích výztužné pilíře. Obě lípy mají vnější okraj kmenů 150 cm od jejich paty. Znamená to, že původně byly vysazeny pouhých 200 cm od těchto pilířů, takže ti kdo je sázeli, nevzali v úvahu, že stromy se velmi brzy dostanou do kolize se stavbou.

Tento nedostatek se projevil již zhruba po deseti letech, takže na obou lípách byl ve výši 300 - 400 cm od země založen řez „na hlavu“. To je podstatně níže, než je u tohoto typu řezu obvyklé a osvědčené. Proto se hlavní kmen u obou v uvedené výši dělí na více kmenů.

Později bylo celkem brzy od ořezu na hlavu opět upuštěno a stromy vytvořily bohaté, husté a široké sekundární koruny. Jejich vzájemná vzdálenost je ovšem jen 10 m, což je malý prostor pro stromy s rozvinutou korunou. Jejich koruny se propojily a zcela zakryly okna podél oltáře (foto č. 1).

Výška obou lip je 21 - 23 m, výška zdi kostela je až do hřebene 20 m. Okolí kmenů je zadlážděno říčními valouny, kolem kmenů je vytvořen kruh z dlažebních kostek o průměru pouhých 200 cm (foto č. 3). Nadzemní kořenové náběhy někde zasahují až do vzdálenosti méně než 15 cm od vnitřního okraje kruhů, nikde nejsou dále než 35 cm. Na mnoha místech je proto dláždění pozdviženo přirůstajícími kořeny, takže zvlněný povrch vytváří nepříjemné a nebezpečné překážky pro chodce (foto č. 2, 9).

Strom č. 1 (foto č. 3): lípa srdčitá (*Tilia cordata*), obvod kmene ve výši 130 cm od země je 240 cm. Celkově je nakloněná od stěny kostela do volného

prostoru. Vzdálenost kosterních větví od pilíře je nejvýše 250 cm, drobné větve jsou navaleny na zdi kostela (foto č. 4). Vzdálenost konců nejdelších větví směrem nad plochu parkoviště je 7 m. Znamená to významnou nerovnováhu koruny, neboť zhruba 80 % její hmoty směřuje jediným směrem nad parkoviště.

Na bázi vyrůstající výmladky a deformace na kořenových náběžích prozrazují, že při provádění dlažby došlo k významnému zásahu do kořenového systému. Je obvyklé, že takto poškozené kořeny pod zemí vyhnívají a ztrácejí pevnost. Náklon stromu se pak tahem nesouměrné koruny postupně zvětšuje. Výrazným přirůstáním kořenů na straně tahu došlo k popraskání soklu u základu zdi kostela (foto č. 5).

Hlavní kmen se ve výši 3 - 4 m dělí na 5 dílčích kmenů různých tlouštěk, dva z nich ve výši 7 m opět srůstají. Původně bylo ramen o 4 více, ale ty byly v minulosti odřezány, takže po nich zůstaly vyhnívající otvory do dutého kmene rozměrů 15x10, 27x10 cm. Nejpodstatnější se nalézá v paždí hlavního dělení, je otevřen přímo vzhůru, má rozměr cca 30x30 cm a otvírá cestu pro snadné zatékání srážkové vody do dutiny kmene v místě největšího namáhání, další řez je v je v její bezprostřední blízkosti (foto č. 6). Řezná rána po nejmenším rameni se uzavřela kalusem.

Zhruba před 15 - 20 lety byla bohatá a velmi košatá koruna s mnoha vrcholy shledána jako nebezpečná. Proto bylo provedeno její razantní sesazení na nestejnou výšku 7 - 9 m, tedy v rozpětí 2 m, což je u takového zásahu nesprávný způsob. Od doby tohoto zásahu byla opět ponechána bez ořezu, takže se vytvořila ještě členitější a širší druhotně sekundární koruna. Ta je velmi nestabilní a nebezpečná. Některé větve se již směrem do parkoviště vylomily. Jedna větev silná cca 15 cm směřující nad zaparkované vozy, se aktuálně vylomila a leží zachycena na nižší větví pod sebou, jinak by již padla na zem. Ořezem je opakovaně udržována pouze podjezdná výška nad vozovkou a odstraňovány výmladky na kmeni.

Strom č. 2 (foto č. 7): lípa srdčitá (*Tilia cordata*), obvod kmene je 202 cm, je o něco nižší, ale má naopak širší a rozvolněnou korunu. Nejvzdálenější konce větví dosahují až do vzdálenosti 9 m od svislé osy paty kmene.

Má celkový výrazný náklon směrem od kostela (foto č. 8, 13). Nejedná se o náklon z růstu, ale o náhlé naklonění po nějaké události, související se zásahem do kořenů a silným větrem před řadou let. Po naklonění se na kmeni na tahové straně vytvořilo výztužné žebro z reakčního dřeva, pokračující silným kořenem směřujícím podél opěrného pilíře. Tento kořen zdvihá terén až o 20 cm nad původní úroveň a došlo zde k výraznému poškození dlažby a betonového soklu kostela. Spáry mezi kameny jsou mnohonásobně rozšířeny oproti jiným místům (foto č. 9).

Ve výši 3 m se hlavní kmen dělí na 2 dílčí kmene, svislejší je silnější (foto č. 7, 10). Výše se pak dělí na několik vrcholů. Také zde došlo k razantnímu sesazení koruny a následnému vytvoření členité a netvárné druhotně sekundární

koruny (foto č. 10). Vzhledem k její nestabilitě v minulosti došlo k mnoha zlomům, vylomení a zatržení větví. Po nich zůstaly ve výši 5 či 7 m velké nezhojitelné a vyhnívající rány v délce až 50 cm (foto č. 11). Ve výši 4 – 5 m je celá řada chybně provedených totálně vyhnílych i vyhnívajících řezů, jimiž je někde vidět do rozsáhlých dutin ramen (foto č. 12). Na borce kmene je stopa po vytékající srážkové vodě z dutiny.

Vzhledem k výrazným disproporcím a postupujícímu náklonu (foto č. 13), hrozí i celkové vyvrácení této lípy, a to nejen za nepříznivých povětrnostních podmínek.

Další údaje

Vitrážová okna za oltářem mají dolní okraj ve výši 4 m od země a horní rám je ve výši 10 m. Má jimi do loďe kostela pronikat zejména východní sluneční světlo. Vzhledem k bohatému větroví jsou však téměř zcela zakryta a tento důležitý účel není splněn (foto č. 1, 14). V bezlistém stavu je situace jen o málo lepší, neboť zavětvení sekundárních korun je poměrně husté.

Výraznou vadou je skutečnost, že kořeny obou stromů přirůstají zejména na straně tahu, tedy pod základem kostela, který tímto rozrušují a ničí.

Shrnutí a návrh opatření

Oba stromy pro jejich ohrožující stav není možné ponechat v současné podobě. Zároveň není možná jejich úprava ořezem do dlouhodobě bezpečné podoby. Také instalace bezpečnostních vazeb by problém nijak zásadně nevyřešila. U jedné hrozí též nebezpečí jejího celkového vyvrácení, aktuálně hrozí odlamování velmi hmotných částí z obou korun. Nebezpečný stav se bude již jen zhoršovat.

Bylo by možné totální sesazení obou nynějších korun na výšku kolem 6 m a ponechání torz k vytvoření sekundárních korun. Ty by se poté ale musely opakovaně zcela ořezávat v intervalu minimálně každé 2 roky, neboť již po roce by nové větve dosahovaly na zeď kostela a zakrývaly okna. Životnost stromů by se tím poněkud prodloužila, ovšem zhruba za 15 let by se vzhledem k rychlému vyhnívání musely stejně odstranit.

Nijak však nelze zabránit dalšímu prorůstání kořenů, poškozování základů i zdí kostela a rozbíjení dlažby. Nejvýraznější vadou je nesmírná blízkost rozměrných stromů vedle cenné stavby – jejich přítomnost brání účinnému a efektivnímu provedení nutných oprav.

Estetická a krajinářská hodnota obou stromů je v současné podobě poměrně nízká, neboť obě mají druhotně sekundární korunu. Biologická hodnota takových stromů v centru města je vyšší, ovšem bezpečnostní hledisko nad touto hodnotou musí převažovat. Při průzkumu nebyly nalezeny stopy pobytu vzácných druhů organismů a v korunách nejsou hnízdiště vzácných druhů ptactva. Vzhledem k lokalitě je takový výskyt velmi nepravděpodobný.

Zanedbatelným není ani fakt, že obě lípy v době vegetace hostí velké množství mšic, jejichž výměty (medovice) znečišťují prostor, poškozují sochy zamechováním a snižují užitnost vybavení umístěného pod korunami. Celoročně pak slouží za úkryt a nocoviště hrdličkám a holubům, jež svým trusem znečišťují prostor a lavičky až za hranici použitelnosti (foto č. 15).

Vitalita obou lip je vysoká, ovšem negativních znaků je veliké množství a obě mají rozměry kmenů i korun za možnostmi a únosností daného prostoru. Poškození dílčích ramen a kmenů jsou rozsáhlá, destruktivní a nevratná. Rostou ve velmi frekventovaném prostoru, kudy i ve všední dny procházejí chodci a projíždějí cyklisté v počtu několika za minutu (foto č. 7, 13). Také vozidel zde projíždí a parkuje vysoký počet.

Z bezpečnostních a dalších popsanych důvodů, navrhuji radikální řešení celkovým odstraněním obou stromů v době nejbližšího období vegetačního klidu.

Závěr

Velmi pěkné průčelí kostela v současné době vůbec není vidět (foto č. 1), takže návštěvníci města kolem procházejí bez povšimnutí. Odstraněním lip se kostel opticky odkryje a stane se poutavým objektem při pohledu z plochy náměstí.

V místě odstraněných lip není možno provést náhradní výsadbu, neboť by záhy došlo k opakování problémů. Výsadba lip v tomto prostoru a vzdálenostech byla jednoznačně chybnou volbou.

Na pravé straně kostela by výsadba méně vzrůstného stromu byla možná na úrovni středu věže, ovšem stavba by později byla stromem zbytečně zakrývána. Na levé straně vůbec nejsou podmínky k výsadbě stromu, vzhledem k zasíťování a omezenému prostoru.

Na náměstí roste jiná vzrostlá zeleň a také pěkné lípy, takže odstraněním posuzovaných stromů nebude ochuzeno. Zároveň prostor náměstí umožňuje ještě výsadbu několika nových stromů, takže nebude na škodu, když okolí kostela v tomto místě zůstane volné.

Znalecká doložka:

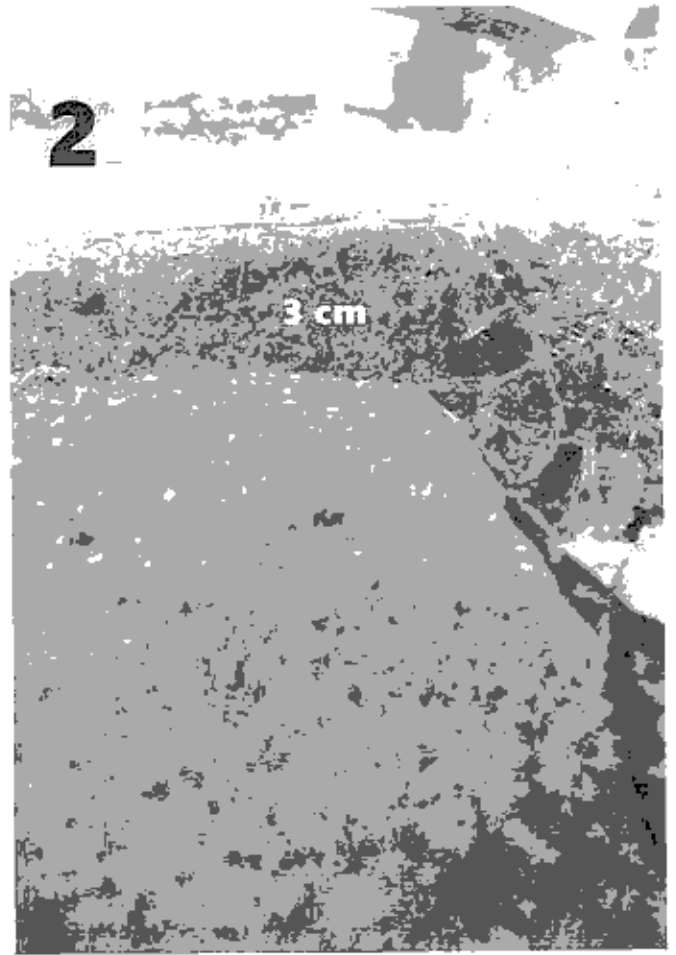
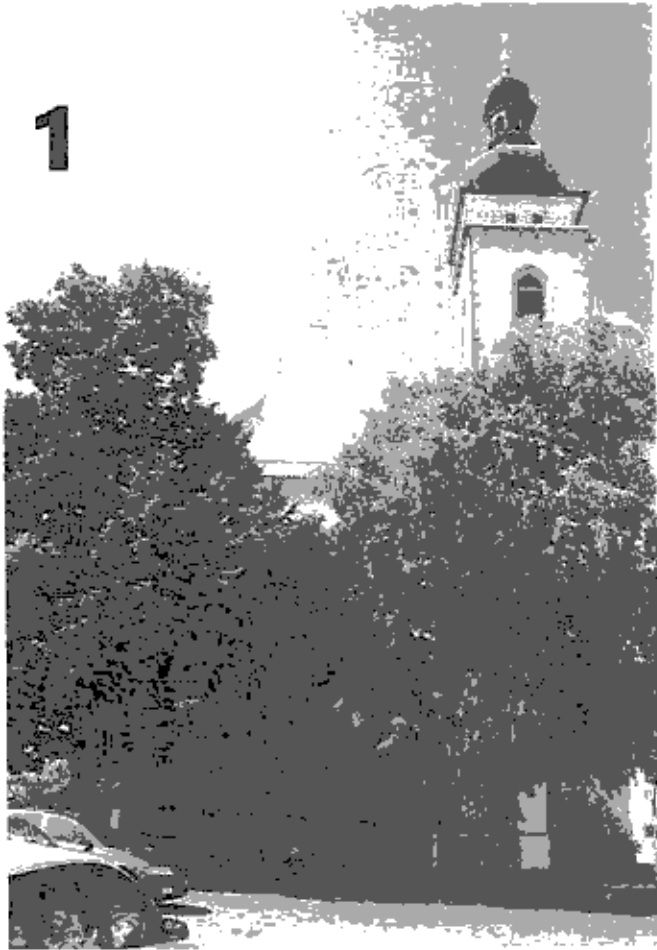
Posudek jsem podal jako znalec jmenovaný rozhodnutím Krajského soudu v Českých Budějovicích ze dne 19. 7. 2011 pod zn. Spr 2310/2011 v oboru ochrana přírody, se specializací na dendrologii a posuzování dřevin.

Znalečné účtuji na základě dohody se zadavatelem. Cena byla stanovena dle platného ceníku znaleckých výkonů.

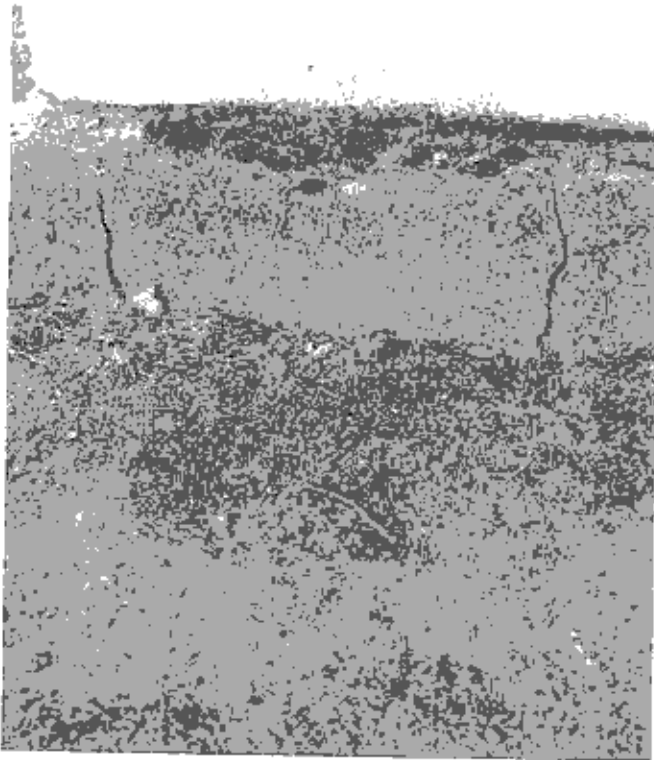
V Želivě 18. 5. 2016

Vypracoval: 

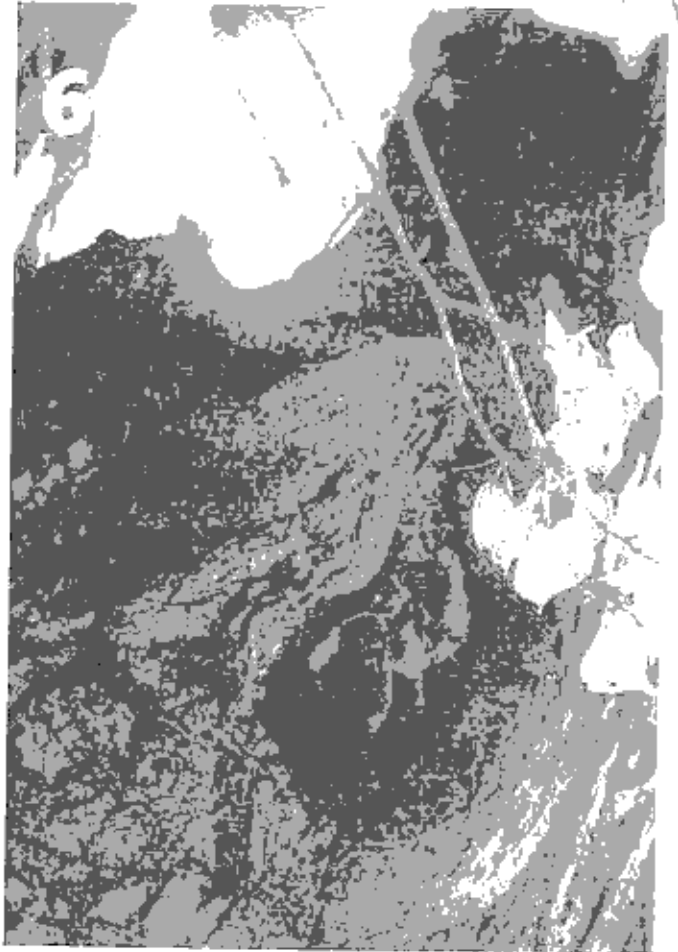
Miroslav KOHEL
Želiv 189
394 44 okr. Pelhřimov
tel.: 603 949 849



5



6



7



8



